

Protocol Covid-19

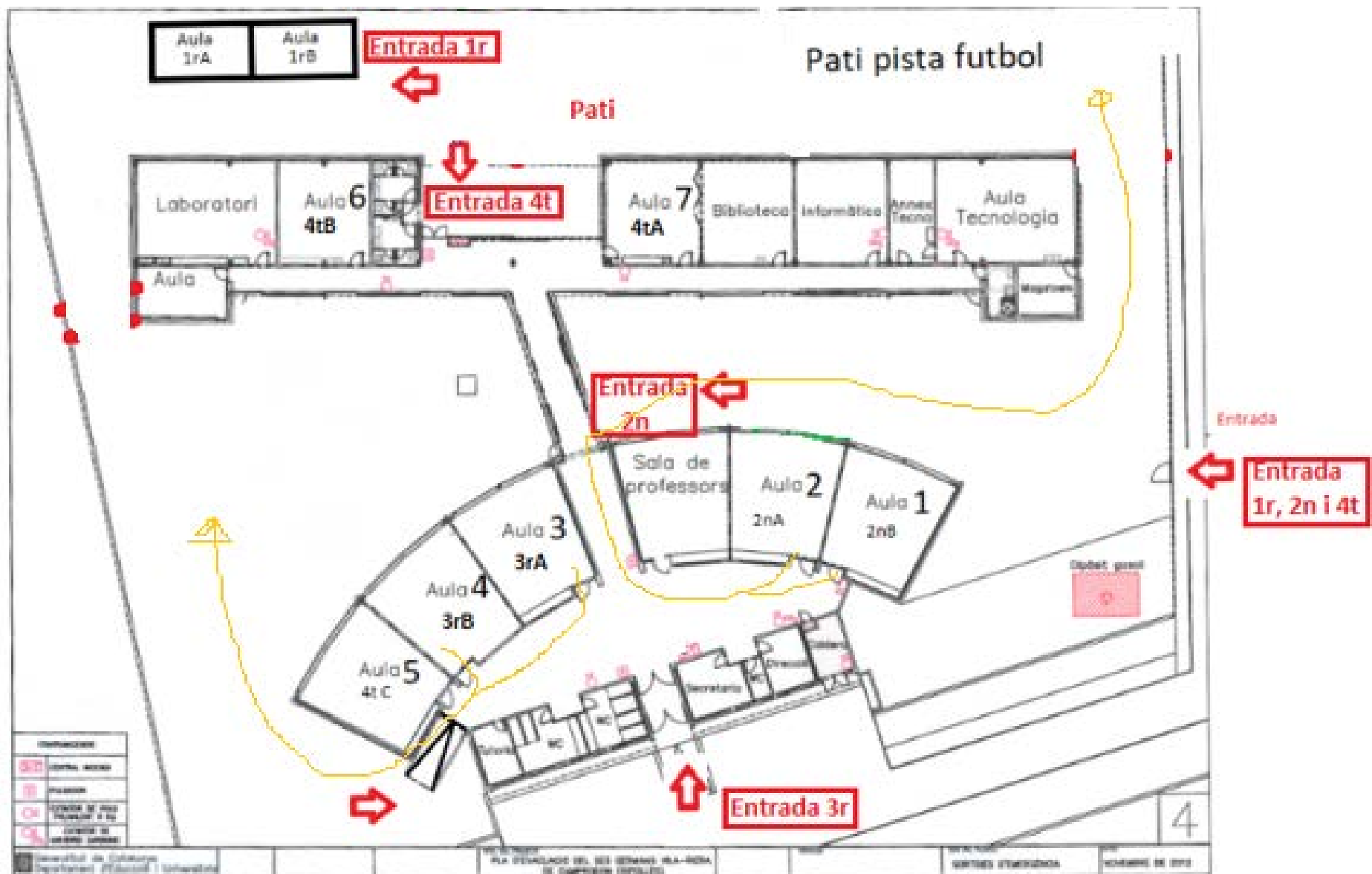
Ins Germans Vila Riera

Curs 2021-22

1. Planta distribució aules i espais



2. Recorreguts de sortides al pati dels diferents grups



3. Distribució alumnat i professorat

Grups	Alumnes	Docents		PAE		Espai	
		Estable	Temporal	Estable	Temporal	Estable	Temporal
1r ESO A	17	10	2		2	Mòdul A	Biblio, Taller, Laboratori, Pavelló
1r ESO B	18	10	2		2	Mòdul B	Biblio, Taller, Laboratori, Pavelló
2n ESO A	19	10	2		2	Aula 2	Biblio, Taller, Laboratori, Pavelló
2n ESO B	19	10	2		2	Aula 1	Biblio, Taller, Laboratori, Pavelló
3r ESO A	16	10	3		3	Aula 3	Biblio, Taller, Laboratori, Pavelló
3r ESO B	16	10	3		3	Aula 4	Biblio, Taller, Laboratori, Pavelló
4t ESO A	11	10	4		4	Aula 7	Aula 5, Informatica. Taller.Laboratori, Biblio, Pavelló
4t ESO B	11	10	4		4	Aula 6	Aula 5, Informatica. Taller.Laboratori, Biblio, Pavelló

5. Pla d'actuació en cas de detectar un possible cas de COVID-19

Protocol a seguir:

A. En el cas que la persona afectada sigui un alumne.

1. Sospita de cas de COVID-19
2. El professor que té l'alumne en l'aula en el moment de la detecció el porta al despatx del mòdul exterior preparat per l'aïllament.
3. Han de posar-se mascareta quirúrgica en el cas que no la portin posada.
4. Es pren temperatura
5. El Tutor/a o un membre de l'equip directiu serà el responsable de trucar a la família per tal que vinguin a buscar l'alumne
6. Si no es localitza a la família, caldrà romandre amb l'infant al centre.
7. Si presenta símptomes de gravetat s'ha de trucar al 061..
8. La cap d'estudis comunica el cas als serveis territorials d'Educació.
9. Un cop atès l'alumne, es ventila l'espai, es neteja i es desinfecta. Es llencen el residus que hi puguin haver, al contenidor del rebuig.

B. En el cas que la persona afectada sigui personal del centre

1. Es detecta sospita de cas de COVID-19
 2. Un membre de l'equip directiu el porta al despatx del mòdul exterior preparat per l'aïllament.
 3. Han de posar-se mascareta en el cas que no la portin.
 4. Trucar al CAP i comunicar la situació.
 5. En cas que la situació sigui greu trucar al 061 directament.
 6. Un membre de l'equip directiu serà el responsable de trucar a la família., si és necessari.
 7. La cap d'estudis comunica el cas als serveis territorials d'Educació.
 8. Un cop atesa la persona , es ventila l'espai, es neteja i es desinfecta. Es llencen el residus que hi puguin haver, al contenidor del rebuig.
- La família o la persona amb símptomes contactarà amb el seu CAP de referència per valorar la situació i fer les actuacions necessàries. Si es decideix realitzar una PCR per a SARS-CoV-2, l'infant i la família amb qui conviu hauran d'estar en aïllament al domicili fins conèixer el resultat. En cas que finalment es confirmi el cas, Salut Pública serà l'encarregada de la identificació, aïllament i seguiment dels contactes estrets.

5.2 Descriure el que ha succeït deixant constància en la taula següent i seguiment del cas.

DETECCIÓ DE POSSIBLES CASOS PER SIMPTOMATOLOGIA COMPATIBLE AMB LA COVID-19

CASOS POTENCIALS	Espai habilitat per a l'aïllament	PERSONA RESPONSABLE DE REUBICAR L'ALUMNE/A I CUSTODIARLO FINS QUE EL VINGUIN A BUSCAR	PERSONA RESPONSABLE DE TRUCAR A LA FAMÍLIA	PERSONA RESPONSABLE DE COMUNICAR EL CAS ALS SERVEIS TERRITORIALS
1rESO.	Despatx mòdul	Docent que el té a l'aula en el moment de la detecció.	Tutor/a o un membre de l'equip directiu.	Cap d'estudis

SEGUIMENT DE CASOS

ALUMNE/A	DIA I HORA DE LA DETECCIÓ	EXPLICACIÓ DEL PROTOCOL SEGUIT I OBSERVACIONS (incloure el nom de la persona que ha fet les actuacions i el nom del familiar que l'ha vingut a buscar	PERSONA DE SALUT AMB QUI ES MANTÉ EL CONTACTE I CENTRE D'ATENCIÓ PRIMÀRIA	PERSONA REFERENT DEL CENTRE PELS CONTACTES AMB SALUT (mantindrà el contacte amb salut i farà seguiment del cas)
				Coordinador /a Riscos laborals
				les infermeres del programa Salut i Escola.

A l'entrada del centre

- Accedir per l'entrada assignada
- No serà necessari controlar Temperatura
- Rentada de mans amb gel aigua+alcohol
- Mascareta ben posada i portar-la sempre.

Rentat de mans sistemàtic

- Es requerirà rentat de mans:
 - A l'arribada i a la sortida del centre educatiu
 - Abans i després dels àpats
 - Abans i després d'anar al WC
 - Abans i després de les diferents activitats(també de la sortida i entrada del pati)
 - Com a mínim una vegada cada dos hores

A l'interior del centre

- Mantenir els passadissos amb poca afluència i poc transitats.
- No crear aglomeracions de persones en cap punt (davant de la porta de l'aula, lavabos,...)
- Es garanteix l'existència de punts de rentats de mans , amb disponibilitat de sabó amb dosificador i tovalloles d'un sol ús i de dispensadors de solució hidroalcohòlica en punts estratègics. (Passadissos, accessos al centre...)

- **Com es gestionarà la circulació pels passadissos i els accessos als serveis?** Als passadissos i als lavabos s'ha de vetllar perquè no coincideixin alumnes de més d'un grup estable. Quan coincideixin alumnes de més d'un grup estable caldrà mantenir la distància interpersonal d'1,5 metres i portar mascareta sempre.

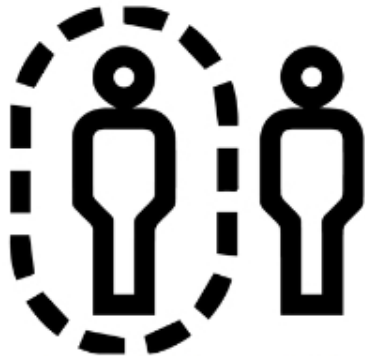
Aturar la COVID és a les teves mans



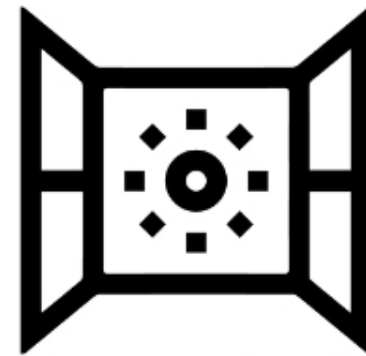
Mans



Mascareta



Distància



Ventilació

- **On es pot fer l'educació física?** Sempre que sigui possible a l'aire lliure i de manera excepcional al gimnàs o en pavellons municipals; en aquest cas, caldrà garantir que hi ha neteja i desinfecció entre grups i amb bona ventilació.
- **Es poden utilitzar els vestidors dels gimnasos?** Sí, els vestidors en què es pugui garantir que hi ha neteja i desinfecció entre grups i amb bona ventilació es podran utilitzar.

CORONAVIRUS

Per informar-te pots consultar aquesta pàgina:

<https://canalsalut.gencat.cat/ca/salut-a-z/c/coronavirus-2019-ncov/ciutadania/>